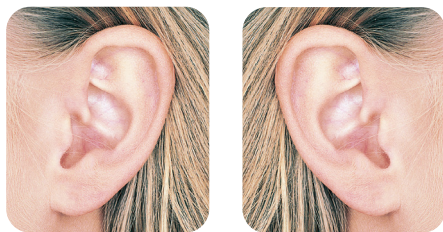


Kliendi meelespea

KÕRVARÕNGAUGUD ON TEHTUD SIA:



Täida kliendi meelespea ja järelhoolduse juhendi ülemine osa. Rebi juhendi osa ära ja anna kliendile. Klient nõustub kohustuste ja tingimustega, allkirjastades kliendi meelespea, mis jääb teenindajale.



KÕRVARÕNGAUGUD ON TEHTUD:

KUUPÄEV

TEENINDAJA

STER LOT

ART NR/REF

Olen järelhooldusjuhendi kätte saanud ja nõustun selles toodud tingimustega ning kinnitan, et mul puuduvad vaevused (vt nimekirja juhendi tagaküljel), mille tõttu oleks soovitatav hoiduda augustamisest. Nõustun, et minu isikuandmeid säilitatakse toote jälgitavuse huvides maksimaalselt 1 aasta.

KLIENDI/LAPSEVANEMA/HOOLDAJA NIMI

ÄLLKIRI

E-MAIL

MOBIL

Järelhoolduse juhend

AUGU TEGEMISE KUUPÄEV

KUUPÄEV EHETE VAHETAMISEKS

STER LOT

ART NR/REF

KOHUSTUSED JA TINGIMUSED:

- Ma olen täisealine. Vanema/hooldaja nõusolek on vajalik, kui olen alla 18-aasta vana ehk alaealine.
- Ma olen/ alaealine ja mul pole tervisehäireid, mille tõttu oleks soovitatav hoiduda augustamisest (vt nimekirja juhendi tagaküljel).
- Blomdahl ehted on valminud koostöös nahaarstidega ja on sobivad kõigile, isegi neile, kellel juba on nikliallergia. Sa võid valida kõrvarõngad, mis on valmistatud meditsiinilisest plastikust (0% niklit) või puhtast meditsiinilise kvaliteediga titaanist. Väärismetalliga kaetud on ainult need ehte osad, mis ei ole kokkupuutes nahaga. Augustamiseks mõeldud kõrvarõngad on valmistatud kõrvarõngaaukude optimaalseks paranemiseks.
- Blomdahl augustamissüsteem on loodud vastavalt "moodsale aseptilisele tehnikale", mis on tuttav tervishoiu valdkonnas. See tähendab, et tooted ja meetodid on loodud vältima infektsioonide levikut aukude tegemisel. Kuid ma olen teadlik, et peale augustamist on auk ja augu paranemine minu enda/hooldaja vastutusel. Uus auk on sama nagu võike haav. Seepärast on oluline hoolitseda kõrvarõngaaukude eest paranemisperioodil korrektselt, et ei tekiks põletikku. Olen teadlik, et kõhre augustamisel on infektsioonirisk suurem ning ka paranemisaeg on pikem, kui kõrva pehmes osas. Järgides järelhoolduse juhendit, muudan ma infektsiooniriski minimaalseks.



BLOMDAHL

www.blomdahl.com

JÄRELHOOLDUSE JUHEND – TÄHTIS INFORMATSIOON

- Mitte kunagi ära katsu oma kõrvarõngaauke pesemata kätega.
- Pese oma kõrvarõngaauke mõlemalt poolt kaks korda päevas. Ära eemalda kõrvarõngaid pesemise ajaks. Puhasta vedelseebiga ja loputa korralikult puhta jooksva vee all. Kuivata salvrätikuga või vatitükiga. Lisaks soovitame puhastada spetsiaalselt rõngaaukudele mõeldud nahasõbralike Blomdahl Piercing Aftercare* järelhoolduseks mõeldud puhastuslappidega. Vatitükiga pääsed kergesti puhastama kõrva tagumist poolt. Lase õhu käes kuivada. Kasuta mõlemale kõrvale uut puhast vatitükku. NB! Ära puhasta alkoholiga.
- Veendu, et sinu kõrvarõngaugud ja selle ümbrus on alati puhtad, kuivad ja saavad õhku.
- Kata oma kõrvid kinni, kui kasutad meiki, juukselakki, piserdard parfüümi, värvid juukseid jne.
- Ole eriti ettevaatlik, kui tõmbad riideid üle pea kuna kõrvarõngad võivad riietesse kinni jääda.
- Vanni, basseini, merre: väldi nii kaua kui võimalik peale augu tegemist ja võimalusel ära pane pead vee alla. Veest võlja tulles pese rõngaauku vedelseebiga ja loputa puhta jooksva veega või kasuta puhastamiseks Blomdahl Piercing Aftercare puhastuslappi- vt punkt 2.
- Umbes 6 nädala möödudes (kõhres umbes 12 nädalat) vaheta ajutised kõrvarõngad uute kõrvarõngaste vastu. Nii eemaldad ajutised kõrvarõngad:** pese hoolikalt



käed ja kõrvarõngaugud. Ühe käega hoiu korralikult kõrvarõnga esimesest ehtega poolest. Teise käega väana kõrvarõnga tagust mõlemale poole kuni tunned, et tagus annab järele, samal ajal ära tõmba, kui väanad. Eemalda ettevaatlikult kõrvarõngad ja pane asemele uued, puhtad ehted.

- Lõplikuks paranemiseks kulub umbes 1 aasta. Seega arvesta järgnevaga:
 - Kanna kõrvarõngaid kogu aeg. Kui sa seda ei tee, siis auk võib kokku tõmbuda või sulguda täielikult.
 - Ole eriti hoolas, kui vahetad kõrvarõngaid. Kõrvarõngaauk on seestpoolt õrn ja kergesti vigastatav, mis võib omakorda tekitada infektsioone. Seepärast puhasta alati hoolikalt kõrvarõngad ja oma käed enne, kui hakkad ehteid vahetama. Veendu, et aukude ümbrus on puhas, kuiv ja saab piisavalt õhku. Kui kasutate tagustega kõrvarõngaid, siis ei tohiks neid tihedalt vastu kõrvalesta suruda, kuna see võib suurendada taguse sissekasvamise ohtu.
 - Oht kontaktallergia tekkimiseks on kõige suurem esimese aasta jooksul. Seepärast on väga oluline sel perioodil kanda turvalisi ja kontrollitud ehteid. Me soovitame nahasõbralikke ehteid Blomdahl'ilt – vaata järelhoolduse juhendi teist poolt.
 - Puhastage ja kontrollige regulaarselt oma kõrvarõngaauke peale augustamist terve esimese aasta jooksul.

TÄHELEPANU! Punetus ja/või paistetis ja/või valu ja/või sügelus viitavad võimalikule infektsioonile. Kui kõrvarõngaauk on kõrva pehmes osas (kõrvalestas), eemalda ehe, puhasta auk. Kui järgmiseks päevaks pole paranemist märgata, pöördu arsti poole. Kui kõrvarõngaauk on kõrva kõhreasas, eemalda kõrvarõngas, puhasta auk ja pöördu koheselt arsti poole. Ärge pange augustamiskõrvarõngast tagasi kõrva vaid laske augul paraneda.

*Osta oma teenindajalt või maaletooja e-poest.

Korduma kippuvad küsimused ja vastused (KKK) leiata meie kodulehelt: www.blomdahl.com

Olen teadlik, et on soovitatav enne augustamist pidada nõu oma arstiga, kui mul on mõni alltoodud seisund või tervisemure:

- Kontaktallergia
- Mõni nahahaigus või ekseem (nt psoriaas)
- Diabeet
- Probleemid haavade paranemisega / kleoidide (armkasvaja) moodustumisega
- Südamehaigus või kaasasündinud südamekahjustus
- Antibiootikumiresistentsus, nt MRSA (metitsilliiniresistentne stafülokokk)
- Kuulun immuunsupuudulikkuse rühma (sh rasedad)

- Mul on implantaat / protees
- Hüübimishäired / kalduvus veritsusele
- Kasutan verd vedeldavaid ravimeid
- Kõrge või madal vererõhk
- Epilepsia või muu neuroloogiline haigus, B-, C- või HIV-hepatiit

Ajutise infektsiooni / põletiku korral kehas peaksite ootama kuni olete taas terve.

Olen teadlik, et on soovitatav enne augustamist pidada nõu oma arstiga, kui mul on mõni alltoodud seisund või tervisemure:

- Kontaktallergia
- Mõni nahahaigus või ekseem (nt psoriaas)
- Diabeet
- Probleemid haavade paranemisega / kleoidide (armkasvaja) moodustumisega
- Südamehaigus või kaasasündinud südamekahjustus
- Antibiootikumiresistentsus, nt MRSA (metitsilliiniresistentne stafülokokk)
- Kuulun immuunsupuudulikkuse rühma (sh rasedad)

- Mul on implantaat / protees
- Hüübimishäired / kalduvus veritsusele
- Kasutan verd vedeldavaid ravimeid
- Kõrge või madal vererõhk
- Epilepsia või muu neuroloogiline haigus, B-, C- või HIV-hepatiit

Ajutise infektsiooni / põletiku korral kehas peaksite ootama kuni olete taas terve.

Ehted, millega tunned end hästi

Blomdahl soovib aidata kõigil end iga päev ilusana tunda, seetõttu anname endast parima ning pöörame erilist tähelepanu detailidele.

Valime materjalid hoolikalt ja teeme kõik endast oleneva, et meie toodang oleks kõrge kvaliteediga. Disainime oma tooted armastuse ja hoolega ning teeme oma valikud nii, et Blomdahli ehteid saaksid kanda kõik, ka need, kelle nahk vajab erilist hoolt, sealhulgas eriti tundliku nahaga inimesed. Kliendil jääb ainult teha valik, milline ehe on kauneim ja meeldib kõige enam. Ülejäänud eest oleme juba hoolt kandnud. See on "armastus, millega saate särada" iga päev ja kõikidel erilistel hetkedel.



**Puhastamine
on imelihtne**

Hoidke oma äsja augustatud kõrvarõngaaugud puhtad, kasutades Blomdahl Piercing Aftercare puhastuslappi:

- Mugav kasutada
- Lihtne puhastada kõrva ning ehete/taguse vahelt
- Nahasõbralik
- Alkoholivaba

BLOMDAHL
FEELGOOD JEWELLERY

www.blomdahl.com

